

## הרב חיים זלמן אייזן מח"ס המזווה להלכה ולמעשה

### הגדרת 'דרך ביאתך' במזווה מקום קביעת המזווה בפתח שבין שני חדרים

#### מקום קביעת המזווה בפתח

כתוב בתורה (דברים יא, כ) וכתבתם על מזוזות ביתך ובשעריך, ודרשו חז"ל (מנחות לד, א) מיתור תיבת "ביתך" - "דרך ביאתך", היינו, שהמזווה צריכה להיקבע בצד הדלת בדרך ביאת האדם לביתו מהשוק, ולא בדרך יציאתו, והוא "צד ימין לביאה", ד"כ עקר איניש, כרעיה דימינא עקר ברישא, וי"א שלמדוהו מהכתוב (מלכים ב יב, י) "ויקח יהוידע הכהן ארון אחד, ויקב חור בדלתו, ויתן אותו אצל המזבח מימין, כבוא איש בית ה' ונתנו שמה הכהנים שומרי הסף את כל הכסף המובא בית ה'", "אלמא דרך ימין הוי ביאה, וכל דבר הנתון דרך ביאה צריך ליתנו מימין, רש"י].

וכך נפסק בשולחן ערוך להלכה (יורה דעה רפט, ב): "וצריך לקבעה על ימין הנכנס, ואם קבעה משמאל, פסולה".

כל עוד ברור לנו היכן הוא ימין כניסה לבית, כמו בפתח הכניסה מהרחוב לבית, הרי הדבר פשוט היכן יש לקבוע את המזווה. אמנם במקרים רבים, בפרט כהיום, שכל דירה בנויה מכמה וכמה חדרים, המיועדים לשימושים שונים, חלקם עיקריים וחלקם טפלים, חלקם תשמישי דירה המחייבים את החדר במזווה (מן התורה או מדרבנן), וחלקם תשמישים אחרים שמכל סיבה שהיא אינם מחייבים את החדר במזווה, והפתח הוא בין שני חדרים, לא תמיד ברור איזה צד נחשב ימין כניסה לחדר, שהרי כל צד הוא ימין

כניסה לחדר אחר, ובפרט כשישנם לבית כמה כניסות מהרחוב, מכיוונים שונים, אזי מתעורר ספק היכן יש לקבוע את המזווה. במקרים כאלו ישנם הכרעות שונות המובאות בגמ' ובפוסקים, ועלינו לברר איזו הכרעה היא הקובעת בעיקר את מקום המזווה, ומה הם דרגות ההכרעה אחר כך. ונביא אי"ה את מקור הדברים בגמ' ובראשונים, עד הכרעות הפוסקים הלכה למעשה, ונבארם אחת לאחת כדי שיבוארו הדברים בבחירות בס"ד.

#### סוגיות הנמרא בפתח שבין שני חדרים

בגמ' (מנחות לג, א) "ואמר רב יהודה אמר שמואל, במזווה הלך אחר היכר ציר. מאי היכר ציר, אמר רב אדא - אבקתא [אותו חור שבאיסקופא שציר הדלת סובב בו, רש"י]. היכי דמי [האי הלך אחר היכר ציר דרב יהודה, רש"י], כגון פיתחא דבין תרי בתי, בין בי גברי לבי נשי".

מפרש רש"י (ד"ה כגון): "אדם שחולק ביתו, חציו להילוך אנשים המחזורים בביתו, וחציו לאשתו לעשות מלאכה בהצנע, ויש פתח בין זו לזו ופתח לכל בית לרה"ר, ואמרי' לקמן מזווה דרך ימין לביאה ולא ליציאה, והכא בפתח שבין זו לזו, לא ידעינן הי ליחשוב ביאה והי ליחשוב יציאה, אי יציאה מהאי להאי ואי מהאי להאי, אלא הלך אחר חור שבספך שציר הדלת סובב בו, ההוא צד שהחור בו חשיב בית, ודרך ימין שנכנסין בו נותנין מזווה".

1 שהרי מתיבת 'ובשעריך' דרשו (יומא יא, א) לרבות שערי בתים עירות וחצירות, ולמה לי 'ביתך', ואם משום להדגיש שהמחייב הוא 'בית דירה', היה צריך לכתוב 'דירתך', ואם למעט כל אותם שאינם בגדר 'בית' (פחות מדע"ד, או בלי תקרה וכדו'), היה צריך לכתוב 'הבית', וכתב 'ביתך' לדרוש דרך ביאתך. לבוש (רפט, ב).

(חדר קטן העשוי לשומר הגינה<sup>6</sup>) חייבת, כיון שהיא משמשת לדירה, וביניהם יש בית שער הפתוח לשניהם, נחלקו חכמים ורבי יוסי על הפתח שמבית שער לגינה<sup>6</sup> להיכן הוא מתייחס, אם לגינה ואז פטור הוא ממזווה, או לקיטונית ואז חייב במזווה. וכשהיכר ציר הוא לכיון הבית, לכו"ע הפתח חייב במזווה, ומחלוקתם היא כשהיכר ציר הוא לכיוון הגינה, רבי יוסי סבר קיטונית עיקר וחייב, אע"פ שהציר הוא לכיוון הגינה, דכי אמרינן הלך אחר היכר ציר, היינו דווקא בפתח שבין שני בתים ששניהם עיקריים אבל כאן הקיטונית היא עיקר והיא קובעת חיוב מזווה. וחכמים סוברים שהגינה היא גם כן עיקרית<sup>7</sup>, ולכן כשהיכר ציר לכיוונה, פטור הפתח ממזווה. כן הוא פירוש הסוגיא לפי רש"י (ד"ה ומר סבר, בלישנא אחרינא ועיקר). והלכה כשיטת רבי יוסי, וכפי שפירשוהו רב ושמואל (גמרא כפי פירש"י וטור ובית יוסף סי' רפ"ו, סעיף ט)<sup>8</sup>.

היינו, כיון שמדובר כאן בבית שלשני החדרים שבו יש כניסה מרשות הרבים, והדבר ספק להיכן – בעיקר – הפתח ביניהם משתייך, הכרעת הגמ' היא שהולכים אחר "היכר ציר", והיינו "החדר שהדלת נפתחת לתוכו"<sup>2</sup>. ומדברי רש"י נראה שיש כאן תנאי שהדבר יהיה בגדר ספק, ואז ההכרעה היא ללכת אחר היכר ציר<sup>3</sup>, ומזה הבינו הפוסקים שכשאין הדבר ספק ממש, אלא ישנו היכר אחר המברר לנו לאן היא הכניסה, לא נאמר דין זה שהולכים אחר היכר ציר. ולהלן אי"ה נדון בזה.

עוד מובא בגמ' (שם, ב) "ת"ר, בית שער הפתוח לגינה ולקיטונית, רבי יוסי אומר נידון כקיטונית, וחכמים אומרים נדון כאויר [הגינה]. רב ושמואל דאמרי תרווייהו, מגינה לבית כולי עלמא לא פליגי דחייב, מאי טעמא ביאה דבית היא, כי פליגי מבית לגינה, מר סבר קיטונית עיקר, ומר סבר גינה עיקר". כלומר, הגינה פטורה ממזווה<sup>4</sup>, והקיטונית

- 2 חיי אדם (טו, יח), וקיצור שלחן ערוך (יא, ד). ובפסקי ר"ד (מנחות לג, א) ביאר שכן הדרך שבחדר העיקרי קובעים הציר והדלתות נקפלים לתוכו.
- 3 וכך מובאר גם בפירוש הרי"ד על הסוגיא: "אם בבית הפתוח לרשות הרבים, מה אני צריך הכר ציר, בין אם יעשה החורים לצד פנים, בין אם יעשה אותם לצד חוץ וכו', ומה בכך, בדרך ביאתו לבית לצד ימין בעיניו, ואנה אמר שמואל זה הסימן, ופירש כגון פיתחא דבתי תרי בתי וכו' ואין אנו יודעין לאיזה צד יעמיד המזווה, ששני הבתים יוצאין מזה ונכנסין לזה, ויוצאין מזה ונכנסין לזה".
- 4 כך משמע מכאן, ועי' חזו"א (קסח, ז ד"ה מש"כ) שהקשה מכאן על דעת האומרים שגינה חייבת מדרבנן.
- 5 נימוקי יוסף (ו, א) מדפי הרי"ף ד"ה עיקר גינה)
- 6 הב"ח (רפו, ט) מבאר שהנידון הוא על הדלת הפונה מהבית שער לגינה, אבל הדלת הפונה מהבית שער לבית, הכל מודים שחייבת, וכך כתב גם במנחת פתים (רפו, יג), ובחובת הדר (פ"ה סק"ז). וכך עולה לכאורה מדברי חזו"א (קסח, ג סוד"ה והנה).
- 7 כן נראה מלשון רש"י, ואי אפשר לפרש שרק הגינה היא עיקרית, כיון שכשהיכר ציר הוא לבית מודים חכמים שחייב, ועיין בנימוקי יוסף (ו, א ד"ה עיקר גינה) "עיקר גינה – שהיה היכר ציר הוא בגינה", משמע גם כן שלא רק היא העיקר, אלא כיון שההיכר ציר לגינה, נחשב הפתח אליה.
- 8 ומשמע מדברי רש"י שאם הגינה היתה עיקר, היה ההיכר ציר סיבה שהפתח יהא פטור ממזווה, ואין נפק"מ בפתח שבין שני חדרים החייבים במזווה, לפתח בין מקום חיוב ומקום פטור. מאידך, מובן מדברי רש"י שחדר שתשמישו עיקרי, מתייחס הפתח תמיד אליו. אבל בשיטה מקובצת (אות ה) מובא בשם התו"ח פירוש אחר, שמחלוקת ר' יוסי וחכמים היא כשהיכר ציר הוא למקום פטור, שלפי ר' יוסי, רק בשני בתים ששניהם חייבים, והספק הוא איזה צד הוא ימין לביאה, ההכרעה היא לפי היכר ציר, אבל כמדובר בפתח שבין חדר שחייב במזווה וחדר הפטור ממזווה, גם כשהיכר ציר הוא לכיוון החדר הפטור, אינו פוטור את הפתח ממזווה. וחכמים סוברים שההיכר ציר לכיוון החדר הפטור, הוא סיבה לפטור את הפתח ממזווה, והלכה כדברי ר' יוסי. ולפי זה יוצא, שחדר שתשמישו עיקר אינו סיבה להכריע שהפתח מתייחס אליו, נגד הכרעת היכר ציר. מאידך היכר ציר אינו מכריע לפטור את הפתח ממזווה נגד מקום חיוב. ויש תלות בכך מחלוקת האחרונים דלקמן.

ויתבאר בס"ד האם הוא סובר כשיטת המרדכי, או שחולק עליו, ואיך ההלכה).

### פירוש א' – 'פנימי'

היד הקטנה (ג, ז. ובמנחת עני יא), והסכים עמו הגידולי הקדש (רפט, ז במהלך א'), וכן החזון איש (קסח, א), נקטו שכוונת המרדכי כאן היא לדין 'פנימי', כלומר שכשאחד מהחדרים אינו פתוח לחוץ, כיון שאין אפשרות כניסה אליו רק דרך פתח זה, בוודאי הכניסה מתייחסת אליו, וקובעים בצד ימין שלו. ולפי זה פירוש דברי המרדכי הם כך: "ואומר ר"י, דוקא בין גברי לנשי ששניהם עיקר, ושניהם פתוחים לרה"ר, (או אזלינן בתר היכר ציר), אבל מבית לחדר או לעליה – שאין להם כניסה אחרת אלא זו, הרי הדבר פשוט – שעיקר תשמישו – של הפתח – ומוצאו ומובאו מבית לשם, לא אזלינן בתר היכר ציר, אלא יניחנו [בימין כניסה] בחדר דלצרכו הוא עשוי. ולהכי נקט בין גברי לנשי. וכן מצאתי, אפילו אחד פתוח לרשות הרבים ואחד אינו פתוח לרשות הרבים, כיון דעיקר תשמיש כניסה ויציאה דרך שם לא משגיחין בה בהיכר ציר."

והמשך דבריו מתפרשים בשני דרכים: הגידולי הקדש מפרש<sup>9</sup> "וכן מצאתי, אפילו אחד פתוח לרשות הרבים ואחד אינו פתוח לרשות הרבים, - ולכאורה החדר הפתוח הוא יותר שימושי, מכל מקום – כיון דעיקר תשמיש כניסה ויציאה דרך שם – היינו מהחיצון לפנימי – , לא משגיחין בה בהיכר ציר". והחזון איש בחר להגיה במרדכי כך: "ולהכי נקט בין גברי לנשי, - היינו דוקא בכהאי גוונא – אבל אחד פתוח לרשות הרבים

נמצינו למדים מכאן, שגם בפתח שבין שני בתים ואחד מהם עיקר, נחשבת הכניסה אחר העיקר, ואין אנו מכריעים לפי היכר ציר. ולהלן יתבאר בס"ד באיזה אופן הדברים אמורים.

### דברי ר"י שבמרדכי, ופירושם

הבית יוסף (רפט, ג) הביא דברי המרדכי (הלכות קטנות, סי' תתקסא, ח ע"א) על דברי הגמ' שהובאו לעיל, שבפתח שבין בי גברי לבי נשי הולכים אחר היכר ציר, וזה לשונו: "ואומר ר"י, דוקא בין גברי לנשי ששניהם עיקר, ושניהם פתוחים לרה"ר, (או אזלינן בתר היכר ציר), אבל מבית לחדר או לעליה שעיקר תשמישו ומוצאו ומובאו מבית לשם, לא אזלינן בתר היכר ציר, אלא יניחנו [בימין כניסה] בחדר דלצרכו הוא עשוי. ולהכי נקט בין גברי לנשי. וכן מצאתי, אפילו אחד פתוח לרשות הרבים ואחד אינו פתוח לרשות הרבים, כיון דעיקר תשמיש כניסה ויציאה דרך שם לא משגיחין בה בהיכר ציר."

דברי המרדכי אלו משמשים יסוד גדול לקביעת סדר ההכרעות היכן היא הכניסה לבית, אמנם דבריו אינם ברורים כל הצורך (ראה בהערה<sup>9</sup>), ונחלקו האחרונים בהבנת דבריו, זה אומר בכה וזה אומר בכה, ויש כאן שלושה מהלכים עיקריים בפירוש הדברים, ונבארם בס"ד, ואת הנפק"מ היוצאות למעשה. (להלן יובאו דברי המהרי"ל (שו"ת מהרי"ל סי' צ"ד) שהובאו להלכה בט"ז (רפט, ד),

9 נפרט כאן את הדברים הטעונים ביאור בשיטת המרדכי. א. 'דוקא בין גברי לנשי ששניהם עיקר, ושניהם פתוחים לרה"ר', או אזלינן אחר היכר ציר, משמע שכשאחד מהם סתום ואין לו כניסה מרה"ר ('פנימי' – בלשון הפוסקים), פשיטא שהכניסה היא אליו. כמו"כ מוכן שכשאחד עיקר, הכניסה היא אליו (- לפי שחשיבותו מכריעה שהפתח פתוח לכניסה אליו), או ממנו (- כיון שרוב הזמן נמצאים בו וממנו נכנסים אל החדר השני). ולא מבואר מה הדין כשיש סתירה בין ההיכרים. ב. 'אבל מבית לחדר או לעליה' – מה הוא 'בית' ומה הם 'חדר' או 'עליה', כלומר היכן היא עיקר דירת האדם. ג. האם הבית יש לו כניסה נפרדת מרה"ר או לא. ד. האם לחדר ולעליה יש כניסה מרה"ר. ה. מה הפירוש 'עיקר תשמישו ומוצאו ומובאו מבית לשם', על מה מדובר האם על הפתח או על החדר. ו. 'וכן מצאתי', האם מאמר זה הוא המשך לדין הקודם, או שהוא דין נוסף שמצא המרדכי, שבו יש הגבלה נוספת בקביעת המזווה לפי היכר ציר. ז. 'אפילו אחד פתוח לרה"ר ואחד אינו פתוח לרה"ר', האם החדר שאינו פתוח לרה"ר הוא סתום לגמרי מבחוץ, או שיש לו כן כניסה נפרדת, מחצר או מבוי, אבל לא מרשות הרבים (כניסה ראשית). ח. 'כיון דעיקר תשמיש כניסה ויציאה דרך שם', דרך היכן.

לרשות הרבים – כי אם לאכסדרה או לסימטא וכדו', אין אנו אומרים שהכניסה היא מהחדר הפתוח לר"ה אל הבית, אלא – כיון דעיקר תשמיש כניסה ויציאה דרך שם – דרך הבית לחדר – לא משגחינן בה בהיכר ציר – ומניחים לימין החדר"14.

הצד השהו בשני מהלכים אלו, שהם מפרשים את כוונת המרדכי, ש'עיקר תשמישו לשם', היינו תשמיש הפתח, שהקובע לחיוב מזווה הוא החדר שבכדי להיכנס אליו נעשה הפתח, ודבר זה מתברר לנו בשני אופנים, או כשהחדר הוא פנימי, שאז אין לו כניסה אחרת, או אפילו כשהוא אינו פנימי, רק רוב הכניסות הם אליו, ברור הדבר שהכניסה היא אליו.

#### פירוש ג' – 'עיקר תשמיש הדירה'

אמנם, ישנו ביאור נוסף בדברי המרדכי, כפי שמפרשו בבית מאיר (שם), ולשיטתו חידש כאן המרדכי דין האומר, שכשיש חדר אחד משתמשים בו תשמישים עיקריים יותר מבחדר השני, אנו מייחסים את הפתח ככניסה אליו, ולכן המזווה נקבעת בימין כניסה אליו. וכך יתבאר דברי המרדכי לשיטתו: "ואומר ר"י, דוקא בין גברי לנשי ששניהם עיקר, ושניהם פתוחים לרה"ר, (אז אזלינן בתר היכר ציר), אבל מבית לחדר והעליה לבית, אלא להיפך מבית לחדר ולעליה, לכן, כיון – שעיקר תשמישו – של הפתח – ומוצאו ומובאו מבית לשם, לא אזלינן בתר היכר ציר, אלא יניחנו [בימין כניסה] בחדר דלצרכו הוא עשוי. ולהכי נקט בין גברי לנשי".

ואחד אינו פתוח לרשות הרבים, כיון דעיקר תשמיש כניסה ויציאה דרך שם לא משגחינן בה בהיכר ציר". מכל מקום הבנתם במשמעות דברי המרדכי היא אחת, ולפי"ז אין נפק"מ איזה חדר הוא העיקר, כל שהוא פנימי, הכניסה אליו.

#### פירוש ב' – 'עיקר דרך הכניסה'

החיד"א בשו"ת יוסף אומץ (סימן כט), הגאון מגלוגא המובא בבית מאיר (רפט, ג), הגידולי הקדש (שם במהלך ב') והגאון רבי מאיר אריק וצ"ל במנחת פתים (רפט, ג) מבארים שהכוונה היא ל'עיקר דרך הכניסה' – רוב כניסות), כלומר כל שהדרך היא להיכנס מחדר אחד יותר מאשר מהחדר השני זה קובע שכך הוא דרך הכניסה, ומימין כניסה זו קובעים את המזווה"11. ולפי זה מתפרשים דברי המרדכי כך: "ואומר ר"י, דוקא בין גברי לנשי ששניהם עיקר, ושניהם פתוחים לרה"ר, (אז אזלינן בתר היכר ציר), אבל מבית לחדר או לעליה"12 – אפילו כשיש להם פתח מרה"ר, מכל מקום אין הדרך להיכנס דרך החדר והעליה לבית, אלא להיפך מבית לחדר ולעליה, לכן, כיון – שעיקר תשמישו – של הפתח – ומוצאו ומובאו מבית לשם, לא אזלינן בתר היכר ציר, אלא יניחנו [בימין כניסה] בחדר דלצרכו הוא עשוי. ולהכי נקט בין גברי לנשי".

והמשך דבריו מתפרשים כך לשיטתם"13, "וכן מצאתי, אפילו אחד – החדר – פתוח לרשות הרבים, ואחד – הבית – אינו פתוח

11 והגידולי הקדש מפרש יותר, שאף דין פנימי הוא מפני כך כיון שדרך הכניסה היא אליו, אלא שמחדש שאף כשיאנו פנימי, מ"מ אם רוב כניסות היא אליו ולא ממנו, נחשב כפנימי, ולשיטתו זה דין הלך אחר הרגיל שהוזכר בגמ' (לג, א). ועיין בשו"ת חלקת יעקב (ח"ג, קסא) מה שהעיר על דבריו, ומה שהשיב לו בשו"ת מנחת יצחק (ח"א, צ).

12 הגידולי הקדש מפרש שהחדר והעליה הם טפלים בשימוש אל הבית, ולכן נכנסים תמיד דרך הבית אליהם (הבין שהעליה עשויה לתשמישים פחות עיקריים, ובבית נמצאים רוב היום), והחיד"א מפרש שהחדר הוא העיקר ולכן הכניסה היא תמיד דרך הבית אליו, (כפי הנראה הבין שהחדר שבו עיקר תשמיש אין הדרך להיכנס מרה"ר אליו, והבית הינו כמו 'פאהר הויז' שהוזכר הבית מאיר להלן, היינו 'לובי' בלשונינו), וממנחת פתים (ד"ה אמנם גם) גם נראה שהבין שבחדר עושים תשמישים מוצנעים יותר לכן הכניסה היא דרך הבית.

13 הגידולי הקדש אינו מפרש את המשך דברי המרדכי.

14 אבל כשהבית הוא פנימי פשיטא שהכניסה היא אליו, אע"פ שהחדר עיקר.

החורף הסמוך לו (שהוא ג"כ חייב במזווה, ובו עיקר השימוש בימות החורף), שני החדרים – הן חדר הלימוד, והן בית החורף – היו פתוחים לחצר הפתוחה לרשות הרבים. נמצא שלשניהם יש אפשרות כניסה חיצונית, ובין שניהם אפשר לעבור דרך החדר הקטן הפתוח אליהם<sup>16</sup>, והסתפק השואל מה דין שני הפתחים של החדר הקטן האם חייבות במזווה, ולא יזוה צד יקבע המזווה.

והשיב לו מהרי"ל שהבין מתוך השאלה שהיכר הציר בשני הדלתות הוא כלפי חוץ, דהיינו שבפתח הפתוח לחדר הלימוד היה הציר בחדר הלימוד, ובפתח הפתוח לבית החורף היה הציר בבית החורף, ולפיכך, הורה מהרי"ל לקבוע בכיון ההיכר ציר, דהיינו בימין כניסה לחדר הגדול, ובימין הכניסה לבית החורף<sup>17</sup>. וביאר הט"ז (ס"ק ד) שאם היה היכר הציר של שני הדלתות לכיון פנים החדר הקטן, היה הדין שיקבע לימין הכניסה לחדר הקטן<sup>18</sup>.

עוד השיב לו מהרי"ל בפתח הפתוח בין בית לחצר, שהדין הוא כך: אם החצר היא סתומה ואין לו פתח פתוח לרשות הרבים, הרי היא פנימית, ויקבע המזווה לימין הכניסה לחצר, שהרי אין לה כניסה אלא זו, והדבר

בתר היכר ציר, אלא יניחנו [בימין כניסה] בחדר דלצרכו הוא עשוי. ולהכי נקט בין גברי לנשי".

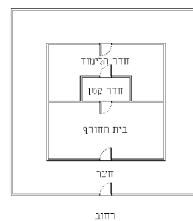
והוסיף המרדכי חידוש נוסף: "וכן מצאתי, אפילו אחד – הדירה – פתוח לרשות הרבים, ואחד – החדר הטפל – אינו פתוח לרשות הרבים – ולכאורה הוא פנימי, והיה לנו לומר שהפתח מתייחס אליו ויקבע המזווה בימין כניסה אליו אע"פ שהוא טפל, קמ"ל – כיון דעיקר תשמיש כניסה ויציאה דרך שם – מהפנימי לחיצון שהוא עיקרי – לא משגחינן בה בהיכר ציר, – וקובעין בימין כניסה לבית החיצון שהוא עיקר הדירה". ולפי זה יוצא שהחדר שבו עיקר התשמיש, הוא קובע בכל מקרה שהכניסה היא אליו, ואע"פ שהשני אין לו כניסה אחרת.<sup>15</sup>

### דברי המהרי"ל

המהרי"ל (בסי' צ"ד) נשאל על דירה הבנויה באופן כזה (כפי הבנתי מתוך השאלה והתשובה במלואה), חדר א' גדול היה מיועד ללימוד (וגם היו בו תשמישים נוספים המחייבים במזווה), ובתוך החדר הזה חדר קטן פחות מארבע אמות, ולו שני כניסות, אחת מחדר הלימוד הגדול, ואחת מבית

15 בס' פרשה סדורה (להגרח"ק, סי' מה) נקט גם כפירוש הבית מאיר בדברי המרדכי, אלא שהוא ביאר שבראש דברי המרדכי השמיענו דין פנימי, כהחזו"א [לפי שברוך כלל החדר הפנימי הוא העיקרין], והמשך 'וכן מצאתי' מיירי כשהחדר החיצוני הוא עיקר, ואשמעין שקובעין לימין החיצון העיקר, כהבי"מ.

16 כזה:



17 וראה ביד הקטנה (מנחת עני ג, יג) שביאר שהחידוש בזה הוא, שאע"פ שלכאורה בב' הפתחים המזווה הוא לימין היציאה מהחדר הקטן, וכיצד יתכן שאין לחדר זה כניסה כלל, עכ"ז כיון שאין לנו פתח ברור שנוכל לומר שהוא הכניסה, אלא כל פתח בפ"ע הוא ספק, לפיכך מכריעין אנו כדינא דגמ' ללכת אחר היכר ציר. וראה בפרשה סדורה (סי' מב) מה שביאר בזה בטוב טעם.

18 במקדש מעט (רפט, כא) תמה עליו, שהרי החדר הקטן הוא פטור ממזווה, אמנם הרבה תירצו שחדר זה חייב מדין בי"ש לחדרים הגדולים, ויתכן שהט"ז סבר כהפוסקים שבי"ש אי"צ דע"ד.

ומעמיד שם הדלתות, הוא הבית. ובדרך ימין שנכנסים לו קובעים אותה". ציור זה הינו מציאות של ספק השקול ממש, שבו נאמרה ההכרעה לקבוע לפי היכר הציור.

הפוסקים (לבוש, ערך לחם למהריק"ש, ט"ז וש"ך) כתבו על אתר, שכוונת המחבר היא רק במקום שאינו ניכר כלל היכן הוא 'דרך ביאתך'. ואין הדברים אמורים כשיש לנו הוכחה חזקה יותר שהכניסה היא למקום אחר.

### דברי הש"ך בשם הלבוש

הט"ז (ס"ק ד) כאמור, הביא את דברי המהרי"ל להלכה, וביארם כמובא למעלה. אבל הש"ך (ס"ק ו) הביא את דברי הלבוש שכתב: "ופתח שנכנסין בו מן הבית לבית החורף שלנו, נראה לי שעושיין המזוזה בימין הכניסה שנכנסין מן הבית לבית החורף. דעיקר תשמיש שלנו הוא בבתי החורף שלנו, ולא משגחינן בהו בהיכר ציר כלל, דבין הציור היא מבחוקן, בין היא מבפנים עושיין המזוזה בימין הכניסה". והוסיף הש"ך "ופשוט הוא".

בפשטות, דברי הלבוש אמורים כשיש הן לבית והן לבית החורף פתח לחוץ, שאז היה מקום לחשוב שיקבע המזוזה לפי היכר ציר, ומחדש הלבוש שאין הדין כן, אלא כיון שעיקר התשמיש הוא בבית החורף, הרי הכניסה היא תמיד אליו. יש<sup>23</sup> שפירשו שכוונתו לדין 'עיקר תשמיש', כמו שביאר

מוכיח שהכניסה היא אליה<sup>19</sup>. ואם גם לחצר יש פתח לרשות הרבים, יקבע המזוזה לפי היכר ציר.

מדברי המהרי"ל עולה ברור, שבחדר פנימי מתייחס הפתח אליו, גם כשהחיצון עיקרי (כבית נגד חצר, שהורה כשהחצר פנימית יקבע לימין החצר). וכשאינן פנימי, ההכרעה היא לפי היכר ציר. ולא לפי חשיבות התשמיש.

הן דברי המרדכי, והן דברי המהרי"ל, הובאו בבית יוסף (רפט, ג) בזה אחר זה, ומתוך כך הסיקו הרבה אחרונים<sup>20</sup>, שאינם חלוקים זה על זה. והיינו אם נפרש ככוונת המרדכי לדין 'פנימי', או לדין 'עיקר דרך הכניסה', נמצא שאינו חולק על המהרי"ל שמכריע ג"כ ללכת אחר פנימי<sup>21</sup>, ואח"כ (באופן שאין ברור כלל איזוהי כניסה ואיזוהי יציאה, כשאין רוב כניסות) קובעים אחר היכר ציר. אך אם נפרש כדעת הבית מאיר שכוונת המרדכי היא לעיקר תשמיש, הרי מפורש במהרי"ל שאין מתייחסים לעיקר תשמיש, פנימי או היכר ציר גוברים עליו<sup>22</sup>.

### פסק השולחן ערוך, ונושאי כליו

המחבר (רפט, ג) סתם: "מי שחולק ביתו לשנים, ובכל חלק פתח פתוח לרשות הרבים, ובמחיצה החולקת יש פתח מזה לזה, במקום שעושה החור שבסוף, שציר הדלת סובב בו

19 והמהרי"ל סבר שחצר הפתוחה לבית חיובה עצמי, ולא רק מצד שדרכה נכנסין אל הבית. (בית מאיר (שם) וחזו"א (שם ס"ק ה)).

20 הגידולי הקדש והמנחת פתים, וכן משמע בחיד"א.

21 כן כתב בגידולי הקדש (רפט, ז), ולכאורה יש לתמוה ע"ז, שהרי בדברי השואל בשו"ת מהרי"ל כשמתאר את דירתו, כתב: "ודע, שבניתי חדר קטן פחות מד"א על ד"א בחדר שאני לומד בו, ויש לי פתח מחדרי לחדר קטן, וגם יש לי בחדרי פתח לחצר ופעמים נכנסין ויוצאין בה, אבל אין רגילות כל כך וכו', וגם כשאני בא מן הרחוב או מן הבית לחדר אקצר הרבה בהילוך מלסבב דרך חצר וליכנס באיך פתח, ומאוד ניחא תשמישתייה מחמת שלג ורוח וגשמים המצויים בדרך חצר וכו'", ומהרי"ל השיב לו ודאול"א אחר היכר ציר, ואע"פ שרוב הכניסות היו מבית החורף לחדר, ומשמע שאינו מתייחס לעיקר דרך הכניסה, וצ"ע.

22 ולכאורה למד המהרי"ל בסוגיא דקטונית כפירוש השיטמ"ק, שאין העיקר קובע. וראה באגור באהליך (זכרון יעקב שלום, עה).

23 דרך החיים, שכ' על דברי הלבוש "ודלא כט"ז", וחיי אדם (טו, יח) וקיצור שולחן ערוך (יא, ד) וכן הביא במוזוות ביתך (רפט, טז), ובשו"ת חלקת יעקב (ח"ג, קסא).

רוב הפוסקים היא שסדרי ההכרעות בפתח שבין שני חדרים<sup>27</sup> הינם: א. 'פנימי', שהוא קובע בעיקר שהכניסה היא אליו. ב. 'עיקר דרך הכניסה', שהוא גם הוכחה ברורה שהכניסה היא לחדר זה. ג. 'היכר ציר'. ד. 'עיקר התשמיש', גם הוא הוכחה שהכניסה היא לחדר זה<sup>28</sup>. ויש סוברים שעיקר תשמיש קודם להכרעת היכר ציר<sup>29</sup>.

### חדר פנימי

'פנימי' נקרא חדר שאין לו כניסה אחרת אלא זו, קובע בימין כניסה לחדר זה. ואף כמה חדרים, זה לפנים מזה, ויש רק פתח אחד להיכנס אליהם מבחוץ, קובע בימין הכניסה לכולם<sup>30</sup>.

### עיקר דרך הכניסה

'עיקר דרך הכניסה' היינו אפילו בין שני חדרים, שלשניהם כניסה נפרדת, ונמצא שהפתח יכול לשמש הן ככניסה מחדר אחד לחדר השני, והן להיפך, כיון שרוב הכניסות בפתח זה הם מחדר א' לחדר ב', הדבר מוכיח

הבית מאיר את דברי המרדכי, שעיקר התשמיש קובע שהכניסה היא אליו. ונמצא לפי זה שהלבוש חולק על דברי המהרי"ל שהובאו בט"ז, הסובר שאין מתייחסים לחשיבות התשמיש, אלא תמיד כשאין אחד פנימי קובעים לפי היכר ציר. ואילו לפי הלבוש עיקר התשמיש הוא הקובע. ולפי כמה פוסקים<sup>24</sup> דין זה נאמר גם כשבית החורף הוא חיצוני, והבית הוא פנימי, אעפ"כ הולכים אחר חשיבות החדר.

אמנם, יש מן הפוסקים<sup>25</sup>, שאין דעתם נוחה לומר שהט"ז והש"ך נחלקו בפסק הלכה<sup>26</sup>, ולשיטתם אין כוונת הלבוש לומר שעיקר התשמיש קובע שהחדר מתייחס אליו, אלא כיון שבית החורף הוא עיקר הדירה, מן הסתם הכניסה היא בדרך כלל אליו, וחייב במזווה מדין פתח ש'עיקר דרך הכניסה' אליו. ולפי זה אין לנו הכרעה מצד חשיבות התשמיש כשלעצמו.

### סדר ההכרעות להלכה

לפי כל מה שנתבאר עד כאן נמצא, שדעת

24 הבית מאיר, ומזווה ביתך (רפט, טז).

25 'החיד"א', והגידולי הקדש, והמנחת פתים, וכן נראה גם בשו"ת תשובה מאבהה (ח"א סי' ס"א) שכ' שעיקר תשמיש מוכיח שזה דרך הכניסה. וכ"כ באגרות משה (יור"ד, מג, ד).

26 'כבר נודע דהרב ט"ז שמעתיה דהרב הלבוש בפומיה כולי יומא, ואי כמ"ש הרב נר"ז [שחולק עליו], הרב ט"ז היה מביא דברי הרב הלבוש ומקשה עליו. גם הרב ש"ך דכתב ע"ד הרב הלבוש ופשוט הוא, אם דברי מהרי"ל והט"ז נגדו, בנקודות הכסף חופש כל חדרי הרב ט"ז היה מעיר על זה. ומוכרח שהרב ט"ז והרב ש"ך הבינו שדברי מהרי"ל לא הוו הפך הרב הלבוש [חיד"א ביוסף אומץ (שם)]. ויש להוסיף, שהש"ך סיים אחר דברי הלבוש 'ועיין עוד בבית יוסף מדינים אלו', ולא העיר שדברי הלבוש היפך דברי מהרי"ל המוכחים שם בכ"י.

27 ששניהם חייבים במזווה. ולחדר פטור יתבאר להלן.

28 מהרי"ל (שו"ת, צד) וט"ז (רפט, ד), שפסקו שבין חצר לבית אזלינן בתר היכר ציר, אע"פ שהדירה עיקר בתשמיש. וכן נקטו להלכה כל הפוסקים שהובאו לעיל (הערות 25-26) שביארו את כוונת הש"ך לעיקר דרך הכניסה, ולא לעיקר בתשמיש (כדי שדבריו יתאימו עם שיטת הט"ז). וכן מבואר להדיא בדברי הנמוקי יוסף (ו, א ד"ה לול) שכתב שחדר המשמש כמעבר בין שתי דירות (שחייב מצד בית שער) קובע מזווה בשתי דלתותיו לפי היכר ציר, ומשמע, שכשהיכר ציר לכיון החדר יקבע המזווה בימין הכניסה אליו, ואע"פ שהבית עיקר בתשמיש. ויש להדגיש שוב שבדרך כלל חדר שהוא עיקר בתשמיש יותר, גם דרך הכניסה היא על פי רוב אליו (כמו שנתבאר לעיל), ואז פשוט שהוא קודם להיכר ציר. ומה שנתבאר כאן שהיכר ציר קודם לעיקר תשמיש, זה רק באופן שאין ברור עיקר דרך הכניסה, או הכרעת היכר ציר גוברת על עיקר תשמיש הדירה.

29 דעת קדושים (רפט, יא יב). חסד לאברהם (אלקלעי, א, טז, ועע"ש). וכן הכריעו שו"ת חלקת יעקב (ח"ג, קסא), חובת הדר (ח, א ד) ומזווה ביתך (רפט, טז). והוא לפי הבנתם בש"ך בשם הלבוש או במרדכי, שעיקר התשמיש מכריע. וכש"כ לפי דעת הבית מאיר שעיקר תשמיש מכריע אף יותר מפנימי. ועיין לעיל בהערה 8 שכן נראה בדעת רש"י. וכן משמעות תחילת דברי המרדכי שדוקא כששניהם עיקר אזלי' בתר היכר ציר.

30 דרך החיים (הלכות מזווה, ד, ד).

אחרים המשמשים כהיכר ציר. כגון בדלת הזוה, החדר שבו נעה הדלת, נחשב כהיכר ציר אליו<sup>39</sup>. כמו כן, דלת שקבוע בה מפתח בצד אחד, בדרך כלל הצד שבו המפתח נחשב כהיכר ציר<sup>40</sup>.

פתח שיש בו שני דלתות, ודלת אחת נפתחת לכיוון חדר אחד, והדלת השניה נפתח לכיוון החדר השני, ההיכר ציר נקבע לפי הדלת שנפתחת רוב הפעמים<sup>41</sup>. וכששניהם נפתחים בשוה, דינה כפתח שאין בו היכר ציר.

פתח שחוקי הבטיחות מחייבים שהדלת תיפתח כלפי חוץ (כמו בחדר מוגן, או מקומות ציבוריים), יש להסתפק שאולי אע"פ שההיכר ציר הוא לצד החוץ, נחשב כהיכר ציר לפני<sup>42</sup>, וצ"ע.

גם בפתח שבין שני בעלים קובעים לפי היכר ציר, ואין קובעים שני מזוזות<sup>43</sup>.

פתח שאין בו היכר ציר, הכרעת רוב הפוסקים שקובע לאיזה צד שירצה<sup>44</sup>.

שעיקר הפתח נעשה ככניסה לחדר ב', לכן קובע המזוזה בימין הכניסה לחדר ב'.

קביעת עיקר דרך הכניסה היא לפי רוב הכניסות<sup>31</sup> של הנכנסים לבית בקביעות, ולא רק לפי בעל הבית<sup>32</sup>. ודוקא רוב שהוא ברור וניכר<sup>33</sup>.

אם רוב הזמן עיקר דרך הכניסה היא בכיוון אחד, ולעיתים דרך הכניסה היא מכיון אחר<sup>34</sup>, הולכים אחר רוב הזמן<sup>35</sup>.

כשחדר אחד פתוח לרה"ר, והחדר השני פתוח למבוי או סימטא, מסתבר שעיקר דרך הכניסה הוא מרה"ר<sup>36</sup>. כמו כן, כשיש שני דרכים, אחת קצרה ואחת ארוכה, מסתבר שהדרך הקצרה היא עיקר דרך הכניסה<sup>37</sup>.

### היכר ציר

'היכר ציר', היינו החדר שהדלת נפתחת אליו, לפי שבדרך כלל הצירים קבועים בחדר שאילו הדלת נפתחת, אבל אין משמעות דוקא למיקום הצירים<sup>38</sup>.

בדלת שאין לה צירים, ישנם סימנים

- 31 רוב הכניסות ולא רוב הנכנסים. אגרות משה (י"ד ד, מג, א).
- 32 מקדש מעט (רפט, יז) ואגרות משה (י"ד ד, מג, ב).
- 33 דעת קדושים (רפט, יא).
- 34 לדוגמא, כשבימות החול שמשמשים במעלית נכנסים מכיון אחד, ובשבת הכניסה היא מהכיון השני.
- 35 אגרות משה (י"ד ד, מג, ה).
- 36 אגור באהליך (כו, ז).
- 37 דעת קדושים (רפט, יא).
- 38 ראה בהערה 2, ובאגור באהליך (כו, ז).
- 39 חובת הדר (ח, ס"ק יא).
- 40 אגור באהליך (כו, לא).
- 41 שו"ת שואל ומשיב (תליתאה, ח"ב קסו, ד"ה והנה).
- 42 בראשון לציון (לאוה"ח, רפט, ג) כתב שבמקום שהמציאות היא שהדלתות נפתחות לכיון חוץ, אין היכר ציר מכריע, לפי שיש עושים כך ויש עושים כך. עכ"ד. ומסתבר שכשכולם יעשו כלפי חוץ, יחשב כהיכר לחדר שנפתח חוצה לו. ובמזוזות מלכים (ס"ק מ"ו) הביא משו"ת גור אריה יהודה (י"ד עא), שבמקום שעושים הפתח מכוון לנוי, ההיכר ציר מוכיח להיפך. והביא שבעצי לבונה (י"ד רפט, ג) פקפק עליו. ועיין באגור באהליך (כו, לה, והערה נו).
- 43 דעת קדושים (רפט, יא), מזוזות ביתך (רפט, טו), וכן משמע מנמוקי יוסף שהובא לעיל הערה 28, ויש שמוכיחים כן גם מלשון הסמ"ג שהוא במרדכי (תתקסא ד"ה מצוה) "בעל הבית שציר הדלת סובכו חייב לעשות מזוזה".
- 44 ירושלמי (סוף מזוזה) לפירוש הקרבן העדה (ד"ה כיני מתני'), ושו"ת סת"ם להגר"ש קלוגר (סי' ז), ומנחת פתים (רפט, ג). ומנחת אלעזר (ח"ב מ), שבט הלוי (ח"ב קנב, ב). מזוזות ביתך (רפט, מב), וראה בפרשה סדורה (סי' לט) שביאר הסברא בזה, ובאגור באהליך (כו, ס"ק נח). ודעת הראשון לציון (רפט, ג) שבכ"ה החדר פטור ממזוזה (כיון שסומכים בכ"ה על דעת הרמב"ם שפתח שאין לו דלת פטור ממזוזה, ומשמע שכשיש דלת יש לחייב). גם באגרות משה (י"ד א, קעו) פטר ממזוזה (כיון שלא חייבה תורה מזוזה באופן שאינו ניכר ימין הביאה). ומביא משאלת יעבץ (ח"א, ע) שיש לקבוע בב' הצדדים. והרבה פוסקים (ראה באגור באהליך (טו, ס"ק יא, יב)) לא ניחא להו לקבוע בשום פעם בב' צדדים.



## עיקר התשמיש

'עיקר התשמיש', היינו חדר שתשמישו עיקרי מול החדר האחר. כמו בית לגבי חצר וגינה, ברור שעיקר התשמיש הוא בבית<sup>45</sup>. אך גם בתוך הבית גופו מודדים לפי רמת השימוש

בחדר, ותשמיש אכילה ושינה עדיף משאר תשמישים<sup>46</sup>, וכדו'.

מסתבר שעיקר השימוש הוא רק במקום שניכר בבירור שחדר זה תשמישו עדיף על החדר השני<sup>47</sup>.

## פתח שבין חדר החייב במזווה לחדר הפטור ממזווה

ציר בזה. ולדבריהם, כשהחדר הקטן הוא פנימי ואין לו כניסה רק מהחדר הגדול, אז הפתח מתייחס אליו ופטור ממזווה<sup>48</sup>.

ויש שפירשו, שכוונתו אף כשהחדר הקטן הוא פנימי, ואין לו כניסה כי אם זו, מ"מ כיון שלחדר זה חסר תנאי דירה, לכן אינו נידון כחדר כי-אם כאויר, והכניסה לחדר זה נחשבת כ'ציאה' מהחדר הגדול אליו. וה'כניסה' נחשבת מהחדר הקטן לחדר הגדול, וקובע בימין הכניסה לחדר הגדול<sup>49</sup>.

וכך כתב רבי עקיבא איגר (בגליון השו"ע רפו, יג) על דברי השו"ע 'בית שאין בו ד' אמות על ד' אמות, פטור', וזה לשונו: 'דהיינו דמצד עצמותו פטור ממזווה, אבל בחדר שלפנים מחדר (שקורין קעמערכי<sup>50</sup>) שיוצאים מחדר הגדול לחדר הקעמערכי, הפתח ההוא חייב במזווה מצד הגדול, שיוצאים ממנו דרך פתח זו לחדר קטן, ויהא נידון חדר קטן כאויר, דמ"מ חייב כאילו יוצא מפתח זו לשוק'. ופירשו האחרונים בכוונתו, שחייב

## דברי הרי"א ופירושים

כתב בפסקי ריא"ז (הלכות קטנות - מזווה, נה), והובא בשלטי הגיבורים (הלק"ט סוף הל' מזווה): "נראה בעיני, שאם היה בית גדול פתוח לבית קטן שאין בו ארבע אמות, בין שהיה היכר ציר לצד הבית הגדול, בין שהיה היכר ציר לצד הבית הקטן, חייב במזווה, שפתחו של גדול הוא נחשב. והרי הוא כבית הפתוח לרה"ר או לגינה שהוא חייב במזווה, ואפילו אם היה היכר ציר מבחוץ". ופשוט שכוונתו שקובעים המזווה בימין כניסה לחדר הגדול.

## ונחלקו האחרונים בפירוש דבריו:

יש שפירשו, שכוונתו כשהחדר הקטן יש לו גם פתח לחוץ, ואינו פנימי. לכן, אף שהדין הוא בדרך כלל שהולכים אחר היכר ציר, וממילא לפי"ז כשהיכר ציר יהיה לכיון החדר הקטן יהיה הפתח פטור ממזווה, קמ"ל שאינו כן, אלא החדר הקטן הוא נטפל לבית ומשמש ככניסה אליו, ואין הולכים אחר היכר

45 רש"י (מנחות לג, ב) לגבי גינה. ובית מאיר (רפט, ג).

46 דעת קדושים (רפט, יב). ושבת הלוי (ח"ב קנב, ב). ובדעת קדושים צידד דשינה עדיפא מאכילה כמו בעירוב במקום לינה גרים. ר"ע דפסקי' להלכה (או"ח שע, ה) שמקום פיתא גרים (הערת הגרא"צ הכהן).

47 אגור באהליך (כו, ס"ק לח), ושר"ת מחזה אליהו (קט, יז). וכעין מה שהובא לעיל מהדעת קדושים בקביעת עיקר דרך הכניסה.

48 יוסף אומן (טו), גידולי הקדש (רפט, ט), שו"ת חסד לאברהם (תאומים, קמא יו"ד צב,א), שו"ת מהר"ם שיק (יו"ד, רפז), שו"ת תשובות לשואל (להג"ר אהרן שאול זעליג הכהן גאב"ד דווינסק, סי' טז), חקרי לב (יו"ד, הל' מזווה, סי' קט) והובא בשדי חמד (ח"ד כלל כב), שפירשו כך דברי הרי"א, וכן נראה משו"ת קנאת סופרים (להגרש"ק, קיח), ולא נראה להם לפרש את דברי הרי"א גם בחדר פנימי, ויש עוד הרבה שנקטו כן מסבא שאין קובעין מזווה בפתח הפתוח לחדר פנימי הפטור ממזווה, ויובאו להלן.

49 דעת קדושים (רפו, יט), מנחת פיתים (רפו, יג), בנין ציון (צט).

50 הוא 'מחסי'. כ"כ בשו"ת מהרש"ג (א, לגב) ושר"ת מנחת יצחק (ד, צב) ושו"ת ישועת משה (אהרונסון, ג, צ).

באיזה מקום לקבוע את המזווה, אבל אינו יכול להכריע שהפתח פטור ממזווה<sup>55</sup>, ולכן יקבע לימין החייב. ונראה שבלא ברכה<sup>56</sup>.

### כשהחדר הפנימי פטור

פתח שבין חדר הפטור ממזווה ובין חדר החייב במזווה, והחדר הפטור אין לו כניסה נוספת כי אם זו<sup>57</sup>, יש אומרים שהפתח מתייחס בוודאי ככניסה למקום הפנימי, ולכן פטור ממזווה<sup>58</sup>, ויש אומרים שקובע לימין החוזר לחדר החייב<sup>59</sup>. בלא ברכה<sup>60</sup>.

וכל זה הוא כשהפטור נובע מחסרון בעצם שם 'דירה' לחדר זה [כגון שהוא פחות מד' אמות על ד' אמות, או בלי תקרה], אבל אם פטורו הוא מחמת סיבה אחרת [כמו בית של גוי, או בית של גנאי וכדו'], אבל בעצם תשמישו הרי הוא חשוב כדירה, לכו"ע הפתח מתייחס אליו ופטור ממזווה<sup>61</sup>.

**חדר קמץ שראוי לתשמיש שלשמו נעשה**  
בפתחי תשובה (רפו, יא) על דברי השו"ע 'בית שאין בו ד' אמות על ד' אמות פטור',

בימין כניסה לגדול, כי הכניסה לקטן נחשבת כ'ציצאה'<sup>51</sup>.

### כשלאחר הפטור יש כניסה מבחוץ

נמצא לפי זה, שפתח שבין חדר שפטור ממזווה, ובין חדר החייב במזווה, ולשני החדרים יש כניסה נוספת מבחוץ, ודרך ההילוך בפתח זה שוה משני הצדדים<sup>52</sup>, קובע מזווה בברכה לימין הכניסה לחדר הגדול, גם אם ההיכר ציר הוא לכיון החדר הפטור. שאין מתחשבים בהיכר ציר באופן זה, אלא תמיד הכניסה היא מהפטור אל החייב<sup>53</sup>.

וכל זה הוא כשהפטור נובע מחסרון בעצם שם 'דירה' לחדר זה [כגון שהוא פחות מד' אמות על ד' אמות, או בלי תקרה], אבל אם פטורו הוא מחמת סיבה אחרת [כמו בית של גוי, או בית של גנאי וכדו'], אבל בעצם תשמישו הרי הוא חשוב כדירה, לכאורה אין סיבה לומר שהכניסה אליו נחשבת כציצאה, שהרי בית הוא לכל דבריו, וכשההיכר ציר יהיה אליו, אזי יהיה הפתח פטור ממזווה<sup>54</sup>. ויש אומרים שדין היכר ציר הוא רק הכרעה

- 51 חזו"א (קסח, ג. קסט, ב) וכן שמעתי מהג"ר רפאל י. רייכמן שליט"א בשם מרן הגרי"ז מבריסק זצ"ל. וכן נקטו בקובץ תשובות להגריש"א (ב, 1, 2), שו"ת שבט הלוי (ב, קנב) ושו"ת חשב האפוד (א, לא).
- 52 שאז ההכרעה צריכה להיות לפי היכר ציר.
- 53 שא"ך שיהיה הפירוש בדברי הרי"א מוכח שבאופן כזה קובעים לימין החדר הגדול. וכן הוא פשוט הסוגיא דבי"ש הפתוח לגינה ולקטונית (לג, ב).
- 54 כך נראה מרש"י הובא לעיל בהערה 8. וכן משמע בבית מאיר (רפט, ג), וחזו"א (קסח, ג, ד) שאומרים היכר ציר גם לפטור, אם החדר הפטור הוא גם עיקרי בתשמישו. ויש שרוצים לדייק כן מהראשונים שכתבו שגם בפתח שבין שני בעלים קובעים לפי היכר ציר, הובא בהערה 43.
- 55 שיטמ"ק בשם ת"ח. והביאור בזה ראה בפרשה סדורה (לט). וראה בשפת אמת (רפט, ג. ובכמ"ק נדפס ע"ש החידושי הרי"ם) שתמה על רש"י מנ"ל דאמרינן היכר ציר לפטור. אמנם אף לשיטתם פתח שבין שני בעלים, קובע לימין הבית שבו היכר ציר, ואע"פ שבכך נפטר בעה"ב השני ממזווה. [ראה במכתב שבסוף ספר מזוות ביתך מש"כ בזה. ובאגור בהליך (ז"ש, עו)].
- 56 כיון שאינו מוסכם.
- 57 ויש לעיין מה הדין כשאינו פנימי, אבל עיקר דרך הכניסה היא אליו, האם גם אז פטור הפתח, למאן דפטור כאן, או דסוכ"ס יש אפשרות להיכנס דרכו מהחוץ אל החדר החייב, יהיה חייב גם כאן לקבוע בימין כניסה לגדול בברכה, כמו בחדר שאינו פנימי.
- 58 כל הפוסקים שהובאו לעיל בהערה 48. שמפרשים את דברי הרי"א כשאין החדר הקטן פנימי. וכן פסקו עוד בחדרי דעה (רפו, יג), ולחם הפנים (על קיצושי"ע, יא, ב), ושלמת חיים (ב, קה), ואגרות משה (ב, יו"ד א, קפא).
- 59 רעק"א וחזו"א הנ"ל, וכן כתב בפרי מגדים (או"ח תרמד, משב"ז ד) ובמנשה ברורה (תרכו, כא).
- 60 חזון איש (קסח, ז), והגרש"ק בשו"ת קנאת סופרים (מ) כתב שיכרך.
- 61 קנאת סופרים (מ), ופרשה סדורה (לט).

שכן המנהג<sup>64</sup>. ויש שדחו דבריו מכל וכל<sup>65</sup>. ולמעשה כל אחד יעשה כמנהגו. ובכל אופן יקבע ללא ברכה<sup>66</sup>.

ולנוהגים כמותו, נמצא שכל מה שכתבנו לעיל בפתח הפתוח בין חדר גדול לקטן, דינו כפתח הפתוח לשני מקומות שחייבים במזווה. ומקום קביעת המזווה בפתח כזה, נתבאר לעיל<sup>67</sup>.

הביא בשם חמודי דניאל כת"י: "נראה במי שיש לו בית גדול ויש לו חדרים קטנים להניח שם חפצים דחייבים במזווה". וסברתו היא שפטור בית שאין בו דע"ד הוא מצד שאינו ראוי לדירה, אבל החדרים האלו שראויים לתשמיש שלשמו נעשו, אין צריך שיהיו דוקא ד' על ד', וחייבים במזווה מצד הכניסה אליהם<sup>62</sup>.

יש פוסקים שהסכימו לדבריו<sup>63</sup>, והעידו

## פתח מרפסת וחדר

חדר פנימי.

חיוב חצר במזווה

ויש חולקים עליו, וסוברים שהעיקר לדינא שחצר אין לה חיוב עצמי, וחייבת רק מצד הבית, ולכן כשהחצר פנימית, אין קובעים את המזווה בימין כניסה אליה. ודינה כחדר פטור, שקובעים המזווה בימין כניסה לבית החייב במזווה<sup>70</sup>.

בגמ' (יומא יא, א) מובא ששערי חצירות חייבים במזווה, וכך נפסק בשו"ע (רפו, א). ונחלקו הראשונים בגדר חיוב חצר, יש אומרים שחיובה מצד הבית הפתוח לתוכה<sup>68</sup>, ויש אומרים שחיובה עצמי מצד שעשויה לתשמיש הבית<sup>69</sup>.

## גדר חצר ומרפסת בזמננו

כתב החזו"ן איש (קסח, ו): "וגם דברי מהרי"ל אינו אלא בחצר שלהם, שהיו משתשמים בו בטחינה ובאפיה ובשטיחת פירי ושאר צרכים, ופעמים אוכלין וישנים כדרך

וכתב הט"ז (רפט, ד) בשם המהרי"ל, שחצר העומדת מאחורי הבית, ואין לה פתח אחר, רק מהבית לחצר, קובעים המזווה מימין כניסה לחצר, לפי שסובר שחצר חיובה עצמי, מצד שמשמשת לבית, לכן כשהיא פנימית, קובעים המזווה בימין כניסה אליה, כדין כל

62 כן מפורש בדבריו שנדפסו כעת בשלמותם (בספר 'אוצר ספרי מזווה'), וכ"כ גם ברש"ש (סוכה ג, ב). [וגם בחזו"א (קסט, ב) נראה שהסכים לסברא מעין זו, ועיין בפרשה סדורה (יד) ובמזווות ביתך (רפו, נב) ושעה"צ (קט)].

63 שו"ת מהרש"ם (א, עא) שו"ת חשב האפוד (א, לא), שו"ת מנחת יצחק (א, ט), שו"ת אפרקסתא דעניא (קנב), שו"ת אבן ישראל (ז, לד) וחובת הדר (ד, ס"ק טו, ות, א, ס"ק ו).

64 חשב האפוד ואבן ישראל (שם).

65 תורת נתנאל (להקרבן נתנאל, לג), דעת קדושים (רפו, יט), מקדש מעט (רפו, לט), לחם הפנים (על קיצוש"ע, יא, ב), שלמת חיים (ב, קה) ושבת הלוי (ב, קנב, ה, קנו).

66 הן הקובעים בימין כניסה לגדול וכנ"ל בשם החזו"א. והן הקובעים בימין כניסה לקטן מפורש בחמודי דניאל הנדמ"ח שלא יברך. ועי' מזווות ביתך (נב). ודלא כמ"ש בבירור הלכה (רפט, ג), שהסוברים כחמו"ד אפשר שקובעים מימין לקטן אף בברכה, שהרי בחמו"ד גופו מפורש שלא יברך, כיון שיסוד הדין של 'ראוי לתשמישו' תלוי במחלוקת ראשונים.

67 ועי' בבירור הלכה שכ' שאף הנוהגים כחמו"ד, מ"מ כשהחדר הקטן פתוח לתוך לעולם קובעים בימין כניסה לגדול ואין הולכים אחר היכר ציר, שהרי כ"כ להדיא ברי"א<sup>ז</sup>. אמנם בשו"ת מהר"ם שיק (י"ד, רפז) מפורש שכן קובעים לפי היכר ציר אף כשהוא בחדר הקטן. ועי' מש"כ בדברי הרי"א<sup>ז</sup>.

68 רמב"ם (מזווה ו, זח-ז). ורבינו מנוח, הובא בבית יוסף (רפו, יד).

69 רא"ש (מנחות פ"ג, יא).

70 כ"כ הבית מאיר (רפט, ג) אלא שכתב שאינו כדאי לחלוק על המהרי"ל, ועכ"פ במקצה שאחורי הבתים פשוט להלכה שקובע בימין כניסה לבית. וגם החזו"א (קסח, ד-ז) חלק על המהרי"ל.

ולמשחקי ילדים וכדו', שחצר כזו בודאי חייבת במזווה מצד עצמה לפי המהרי"ל. ויש לדון על כל חצר לגופה.

עוד יש להדגיש, שכל האמור אינו רק חצר שאינה משמשת למעבר למקום דירה, אבל חצר או מרפסת שעוברים דרכה להיכנס למקום החייב במזווה, והכניסה לחצר היא רק דרך הפתח מהבית, לכו"ע חייב לקבוע בימין כניסה לחצר, שהרי דרכה נכנסים למקום פנימי חייב.

### כשאין בחצר ד' אמות על ד' אמות

גם הנהגים לקבוע בימין כניסה למרפסת, זה דוקא כשגודל המרפסת הוא ד' אמות על ד' אמות, או שיש בה כדי לרבע ד' אמות על ד' אמות [דהיינו שהיא צרה וארוכה, ושטחה הכולל הוא ט"ז אמה]<sup>73</sup>, אבל כשאין בה ד' אמות על ד' אמות, אין קובעים בימין הכניסה למרפסת, אלא בימין כניסה לבית<sup>74</sup>. וי"א שאם היא ראויה לתשמישה, קובעים לימין הכניסה למרפסת אף כשאין בה ד' אמות על ד' אמות<sup>75</sup>.

החקלאים בימים ההם, אבל אצלנו אין החצירות רק לאויר וכו', והלכך חצירות שלנו דינן כגינה דקיי"ל דבית עיקר אפי' היכר ציר לגינה, ואפי' באין לחצר פתח לחוץ יש לקבוע בימין כניסה לבית". ולפי זה, מרפסות רגילות שלנו קובעים בימין כניסה לבית אף לשיטת המהרי"ל. ויש סוברים שמרפסת שלנו דינה כחצר מצד שנעשים בה חלק מתשמישי דירה, ומיועדים לטיול ולהתאווררות, וממילא לפי המהרי"ל חייב לקבוע בימין כניסה למרפסת.

ולהלכה נחלקו הפוסקים בזה, יש נוקטים לעיקר דלא כמהרי"ל, וכל שכן במרפסות שלנו שאולי גם לפי המהרי"ל אין חיובן עצמי, ולשיטתם קובעים בימין הכניסה לבית, בלא ברכה<sup>71</sup>. ויש פוסקים שגם במרפסות שלנו קובע בימין כניסה למרפסת<sup>72</sup>. ולמעשה כל אחד יעשה כמנהגו, ונראה שבכל אופן יקבע בלא ברכה.

ולכאורה לא שייך לקבוע מסמרות בגדר מרפסת וחצר, כי יש שאינם משתמשים בה כמעט, ואין סברא שיחשב לחדר, ולהיפך, יש שחצרים מיועדת לאכילה בימות הקיץ,

71 חזו"א (שם), וכן נהג הגרי"ז מבריסק, ובשו"ת ישועת משה (ג, צ) בשם השם משמואל מסוכטשוב זצ"ל, ובשבט הלוי (ג, ק), וכן פשט המנהג בבני ברק.

72 שו"ת מנחת יצחק (א, ח), שו"ת חלקת יעקב (ג, קסב), שו"ת אבן ישראל (ז, לד), שו"ת אור לציון (י"ד, יד), ושו"ת יביע אומר (ד, כג) חובת הדר (ח, א, סק"ו), וכן המנהג בירושלים עיה"ק, וכן נהג מהר"א מבעלזא זצ"ל (מובא בתשובות והנהגות, א, תרג).

73 פשוט, וכ"כ בחובת הדר (ח, א, סק"ו).

74 וכמו שנתבאר לעיל בחדר שהוא פחות מד' אמות על ד' אמות.

75 כשיטת החמודי דניאל שהובאה לעיל. שו"ת מנחת יצחק (א, ח), שו"ת חלקת יעקב (ג, קסב), שו"ת אבן ישראל

(ז, לד), שו"ת אור לציון (י"ד, יד), ושו"ת יביע אומר (ד, כג).

מובא ע"פ האריז"ל שהחדשים הם נגד קומת האדם, ניסן נגד הראש וכו' א"ח"כ אייר סיון נגד תרי אודנין וכו' ולכן התורה נתנה בסיון, שהוא נגד האזניים, שהעולם אומרים באוזן אחת נכנס ובהשני' יוצא, לכן כתוב ועתה אם שמוע תשמעו בקולי, שישמעו בשתי אזניים.